

2019: une année riche en changements et résultats

## Introduction

Chaque année, nous accompagnons des personnes remarquables de par leur détermination et leurs ambitions. Ces individus, acteurs de leur vie, n'ont pas hésité à faire des sacrifices, comme celui de quitter leur cercle familial et amical, pour améliorer leurs conditions de vie. Arrivés en Suisse, avec un passé riche et parfois douloureux, ils persévèrent, s'accrochent à leur projet de vie et déjouent autant que possible le risque de déclassement social qui pèse sur eux.

A travers ce rapport d'activité, nous espérons vous faire partager l'admiration et l'enthousiasme avec lesquels nous accompagnons ces personnes. Agir pour eux et à leurs côtés est un travail plus que gratifiant qui nous pousse, au quotidien, à donner le meilleur de nous-mêmes.



## 2019 marque un tournant pour l'Association THRIVE

L'entrée en vigueur de la nouvelle loi sur l'asile nous a amené à restructurer l'association afin d'adapter notre réponse aux besoins et assurer la pérennité de nos activités. La répartition de notre équipe en pôles, l'inauguration de notre siège administratif, ainsi que la transformation de notre identité individuelle et la refonte de notre site Internet, ont consolidé notre organisation, et partant, notre engagement. Plus encore, le recrutement de plusieurs spécialistes dans divers domaines tels que les ressources humaines, la formation, l'informatique et la communication, nous ont fait gagner en professionnalisme et efficacité.

Nous ressortons de l'année 2019 d'autant plus grandi que nos missions ont porté leurs fruits. En effet, le suivi et l'accompagnement accrus des bénéficiaires et des employeurs ont débouché sur des placements professionnels dans divers secteurs.

Ainsi, nos améliorations structurelles combinées à la concrétisation de nos efforts nous rendent confiant pour l'avenir et, nous l'espérons, placent l'année 2020 sous de bonnes augures.

## ● Notre engagement

### Nos principes directeurs :

A travers nos actions, nous tenons à améliorer **l'égalité des chances** en matière de travail et de formation et à favoriser un environnement **inclusif** où la **diversité** en entreprise n'est pas une exception.

Nous soutenons une vision centrée sur l'humain où l'objectif est de contribuer à **l'empowerment** et à **l'autonomie financière** de la personne. Nous proposons des outils permettant à chaque personne d'être maître de sa trajectoire professionnelle. Dans notre accompagnement, les projets professionnels s'inscrivent dans un **développement personnel global**. Nous essayons de répondre au mieux aux besoins afin de concrétiser le projet de vie.



2019: une année riche en changements et résultats

## • Missions

THRIVE propose un éventail de services en ressources humaines facilitant l'intégration et le placement professionnel des personnes migrantes, réfugiées et demandeurs d'asile jusqu'à retrouver une autonomie financière.

Cette mission s'inscrit dans un processus d'accompagnement et de résolution du travail des institutions et des associations.

## • Notre valeur ajoutée

Reconnue d'utilité publique, THRIVE est l'unique association proposant une Plateforme en Ressources Humaines spécialisée dans l'employabilité des personnes en situation de vulnérabilité.

Pour atteindre nos objectifs, notre principal levier se situe dans l'accompagnement aussi bien auprès des employeurs que des bénéficiaires. En effet, nous mettons en place un package de solutions en ressources humaines visant l'intégration rapide et l'employabilité à longue durée.



## • La progression de THRIVE

En 2019, THRIVE s'est considérablement développé en tant qu'association. Cette évolution s'est manifestée à travers l'installation dans de nouveaux locaux, la transformation de son identité visuelle et site Internet, l'implémentation d'une base de données et la réorganisation de son équipe.

### L'inauguration de notre siège administratif

L'inauguration de notre siège administratif et de nos locaux marque une étape importante dans notre évolution.

Installé en juillet 2019, notre siège administratif se situe dans le quartier des banques, sur la place de la Synagogue, soit un environnement moderne et convivial. Mis à disposition par le Centre de Liaison des Associations Féminines Genevoises (CLAFG), ces locaux nous permettent d'y organiser une partie de nos activités et d'y accueillir cinq jours par semaine les bénéficiaires.



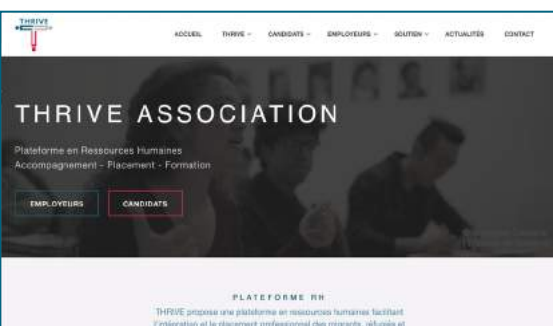
## 2019: une année riche en changements et résultats

### L'identité visuelle

Avec l'évolution de nos activités, il est devenu indispensable de redynamiser notre identité visuelle, la rendre plus attractive et la rapprocher plus de nos missions. Les couleurs de notre logo existant sont revisitées, vers de nouvelles couleurs, plus dynamiques, plus attractives, plus fraîches et plus symboliques. Nous mettons plus d'accent sur nos actions de collaborations avec les différents acteurs clefs.

- Rouge pour la relation avec bénéficiaires
- Bleu marque la collaboration avec les entreprises et employeurs
- Gris marque la collaboration avec les institutions, associations et autres

### Le lancement de notre nouveau site Internet



L'inauguration de notre plateforme concrétise d'un projet de plusieurs années mis en œuvre par une équipe de spécialistes provenant de différents horizons avec une expertise dans différents métiers.

Cette plateforme recrutement offre un espace en ligne sécurisé, réservé et adapté aux deux profils, espace recruteur et espace candidat :

1. Les candidats peuvent enregistrer un CV en ligne et postuler en direct aux offres d'emploi vacantes.
2. Les employeurs ont la possibilité de déposer leurs offres d'emploi en ligne et de consulter directement les candidatures proposées. Ils peuvent également recruter en direct via la consultation des résumés des profils vacants.

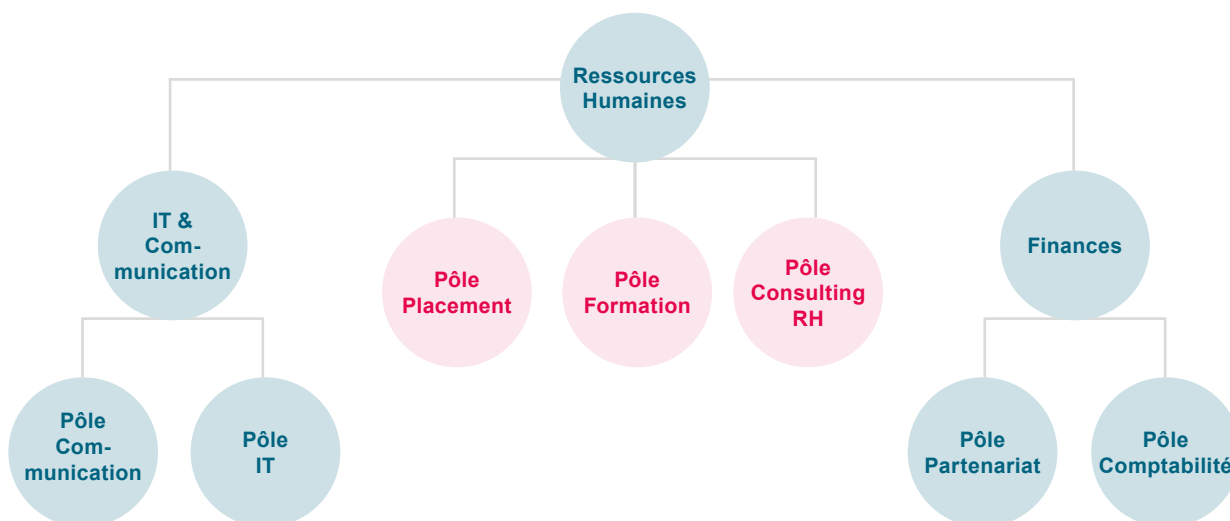
### L'intégration d'une base de données

Le nombre croissant de candidats et, plus généralement, le développement de notre activité, nous a poussé à nous doter d'une nouvelle base de données.

C'est ainsi que notre choix s'est porté sur la suite logicielle Zoho. Ce système, composé de plus de 40 applications (du partage de documents à la messagerie électronique, en passant par la gestion des candidatures et du recrutement), nous permet de gérer de manière optimale l'association. La centralisation de nos activités sur une seule et même plateforme nous permet de gagner incontestablement en productivité et efficacité et gérer nos données de manière efficace.

### Réorganisation de l'équipe

Composée de spécialistes et experts en ressources humaines, formation, communication, graphisme, finances ou encore informatique, notre équipe a été répartie en pôle de compétences selon le domaine d'expertise de chacun et ce, afin d'améliorer la qualité de nos services.



### Des missions aux résultats encourageants

Pour évaluer nos résultats, il convient de se tourner vers les pôles placés au cœur de notre mission : le pôle placement, le pôle formation et le pôle partenariat.

2019: une année riche en changements et résultats

## • Le pôle placement

THRIVE place dans tous les métiers et selon le projet de vie du candidat. Il peut s'agir d'emploi, de stage ou de formation, le but étant d'intégrer le candidat de manière durable sur le marché du travail. Le placement est rendu possible grâce à notre rôle d'interface dans le processus d'accompagnement global auprès des **candidats** et des **employeurs**.

### Les secteurs dans lesquels nous avons placé en 2019 :

- Santé • Social • Admin & RH • IT • Vente • Logistique • Communication

### Le pôle placement, c'est :



- 310 heures consacrées aux activités de placement
- 46 bilans dressés
- 28 personnes prises en charge
- 29 placements effectués
- 17 personnes placées : 14 réfugiés et 3 migrants
- 9 nationalités représentées
- 50% hommes et 50% femmes
- 6 placements en cours de négociation avec les employeurs pour 2020

### Success story

Notre bénéficiaire, réfugié d'origine Erythréenne, arrive en Suisse en 2015 à l'âge de 19 ans. Après un apprentissage accéléré de la langue française, à la recherche d'un emploi et d'une intégration économique, il est dirigé auprès de THRIVE, en cours d'année 2019.

Après un bilan de situation et la constitution d'un dossier de candidature son dossier est envoyé chez plusieurs employeurs, œuvrant dans des domaines différents, afin d'y effectuer des stages. Son choix se porte très vite sur les métiers de la santé.

Parallèlement il suit au sein de THRIVE des ateliers carrières et un coaching spécialisé à l'intégration en entreprise.

Il débute ensuite une formation d'auxiliaire de santé à la Croix Rouge de Genève et consolide ses compétences au sein de différents EMS. Après sa formation, il réintègre le programme placement de THRIVE. Grâce à notre accompagnement et au travail de placement effectué, il signe un CDI dans une maison de retraite à Genève.

A 24 ans, il est désormais pleinement intégré, autonome financièrement et très satisfait de son poste actuel et de la nouvelle vie qui s'offre à lui. Aujourd'hui, il sollicite ponctuellement THRIVE pour des questions relatives au droit du travail.



## • Le pôle formation

L'action du pôle se décompose en 2 volets. Le premier est consacré aux ateliers individuels et collectifs tandis que le deuxième concerne notre offre de stages.

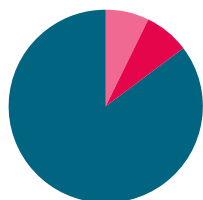
### Nos formations collectives et individuelles

THRIVE organise depuis 2017 des ateliers carrières collectifs en collaboration avec la Cité des Métiers du Grand Genève (10 ateliers annuels) et la Ville de Genève, à l'ASP des Eaux-Vives

Nous animons également de manière ponctuelle des ateliers collectifs au sein de diverses associations et/ou établissements. 2 ateliers ont été animés au sein de Powercoders Lausanne en 2019.

Les formations individuelles visent à soutenir le bénéficiaire dans son développement et l'élaboration de son projet professionnel. Le coaching personnalisé permet de travailler sur les compétences et points d'amélioration au vue d'un placement serein sur le marché du travail.

### 370 heures de formations individuelles et collectives :



- 48h d'ateliers collectifs :  
24h au sein de THRIVE  
24h au sein d'institutions  
et/ou associations
- 322h ateliers individuels

### Notre offre de stages

En tant qu'entreprise formatrice, nous avons eu l'opportunité d'accueillir une stagiaire dans le cadre du programme de préapprentissage d'intégration (PAI) dans le domaine de l'administration ainsi que quatre stagiaires professionnels dont 2 en informatique et 2 en ressources humaines. Sur ces 5 stagiaires, 3 étaient engagés pour une longue durée et 2 pour une courte durée.

2019: une année riche en changements et résultats

## • Le pôle partenariats

2019 marque la création du Pôle Partenariats, nécessaire au renforcement de nos collaborations avec les partenaires existants ainsi que la création de nouvelles synergies de partenariats auprès d'acteurs cibles tels que les entreprises, les institutions publiques, privées et plus large.



Ainsi, nous avons consolidé notre partenariat avec la Cité des Métiers de la Ville de Genève avec laquelle nous organisons des ateliers carrières depuis 2017.

Parallèlement, nous avons conclu de nouveaux partenariats. D'abord au niveau institutionnel, nous avons collaboré avec l'Antenne sociale de proximité (ASP) Eaux-Vives de la Ville de Genève pour les ateliers cités précédemment. Aujourd'hui, une permanence est ouverte tous les lundis matin entre 9h et 12h pour toutes questions relatives à un accompagnement au sein de notre association.

Sur le plan associatif, nous nous sommes alliés avec l'association Carrefour Orientation Solidaire (COS) pour mener un projet pilote unique à Genève: permettre aux parents de suivre le programme d'intégration et de placement professionnel organisé par THRIVE pendant que leurs enfants bénéficient des services de garde dans une crèche reconnue par le Canton de Genève (COS).

Au niveau des partenariats privés, Betterstudy est devenu notre partenaire dans la conception et la délivrance en ligne du certificat d'assistant en gestion de personnel (Certificat RH). Le but est d'étendre notre éventail de services en ressources humaines afin de nous rapprocher de notre domaine d'expertise. Les revenus générés par cette activité permettront à l'association de financer, dans un futur proche, la continuité de ses activités.

### Notre réseau

THRIVE est membre de :

• APRES-GE • Insertion Suisse • FER Genève • CCIG • CLAG • Circular Economy • Genèvebénévolat

## • Nos événements :



### • Diversité en entreprise – 16 mai 2019

En tant qu'association œuvrant pour le placement et l'employabilité des personnes, nous pensons qu'il est important de mettre en avant les atouts de la diversité dans les performances de l'entreprise.

Dans cette perspective, nous avons activement pris part à l'organisation d'une première conférence déjeuner au sein du CAGI avec pour thème :

"Diversité dans les équipes de travail : des ressources locales pour la Genève internationale". Cet événement est organisé en collaboration avec l'Association Découvrir et la Fondation Qualif.

### • La bibliothèque humaine – 23 mai 2019

L'objectif principal de l'événement est de sensibiliser les auditeurs à la problématique de l'intégration professionnelle des personnes migrantes en :

- Suscitant une prise de conscience sur la réalité et les difficultés d'intégration professionnelle, ainsi que les voies pour y parvenir
- Partageant des expériences et des leçons de vie
- Créant un réseau entre personnes avec des vécus différents et des institutions/organisations promouvant l'intégration professionnelle des personnes réfugiées
- Encourageant les participants à être acteurs de changement pour la promotion et l'intégration professionnelle des migrants

Cet événement est organisé en collaboration avec la Fondation Initiatives of Changes.

### • Refugees@Work – 6 juin 2019

Enfin, nous nous sommes rendus en tant que participants à l'événement Refugees@Work, une initiative d'étudiantes de l'Université de Genève, développée en partenariat avec le programme Horizon Académique (UNIGE), le Bureau de l'intégration des étrangers du canton de Genève (BIE) et l'Alliance for Youth.

### • PwC Workshop Day with Refugees 10 décembre 2019

Enfin, nous avons participé à l'événement organisé par PwC en faveur des réfugiés et réunissant des acteurs œuvrant pour l'insertion professionnelle. Nous y avons tenu un stand d'information sur les activités de THRIVE.

2019: une année riche en changements et résultats

## • Nos bénévoles

Parce que nous voulons mener notre action de manière efficace et professionnelle, nous valorisons le bénévolat de compétences.

En 2019, 19 bénévoles ont consacré de leur temps à THRIVE et ont, ainsi participé à une expérience humaine enrichissante et professionnelle. Nous nous les remercions pour leur dévouement et l'entrain avec lequel ils ont mis leurs compétences à disposition de THRIVE.

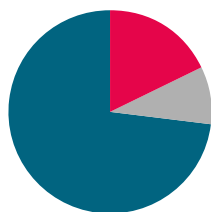
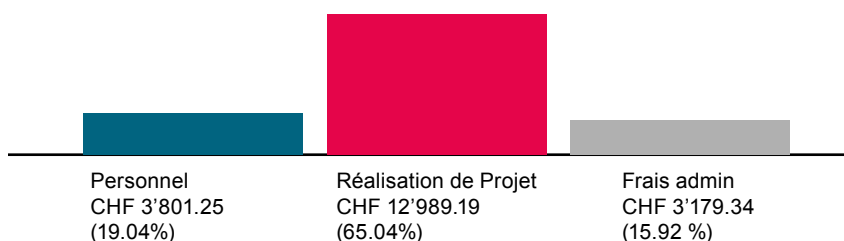
Si nous témoignons notre profonde reconnaissance envers les bénévoles, c'est qu'ils constituent un véritable maillon clé de l'association sans qui le travail ne pourrait être possible.

Enfin, nous adressons toutes nos félicitations aux 7 bénévoles qui se sont repositionnés professionnellement ayant retrouvé, en l'espace de 6 mois, dans un emploi à long terme. Encore aujourd'hui, nous pouvons compter sur l'engagement ponctuel de 5 d'entre eux, en parallèle de leur activité professionnelle.

## • Nos finances

TOTAL: CHF 19'970.28

Total des charges 19'339.54  
différences CHF 630.74  
Total CHF 19'970.28



Répartition

73% Dons privés  
18% Ville de Genève  
9% Etat de Genève

## • Remerciements

### À nos membres, donatrices et donateurs :

À l'État de Genève, à la Ville de Genève, au BIE, à la Cité des Métiers du Grand Genève et à l'Hospice général;  
Aux CLAFG pour son accueil convivial et chaleureux et la mise à disposition de ses locaux;  
Aux associations Découvrir, COS, Elisa-asile, Essaim d'Accueil, SINGA et toutes les autres associations qui nous ont soutenues au cours de l'année;  
A la Fondation Initiatives of Changes;  
Aux HUG, à l'EMS Foyer Saint Paul, la Fondation Buttini, la Lunetterie des Rois;  
À PwC;  
À Better Study;  
Aux entreprises avec lesquelles nous avons eu le plaisir d'entrer en contact tout au long de l'année;  
À l'équipe THRIVE pour ses précieuses compétences et son dévouement total en faveur des bénéficiaires;  
Aux bénévoles pour leur détermination, leur enthousiasme et leur engagement indispensables à la continuité de nos activités;  
Aux bénéficiaires pour leur confiance accordée tout au long de l'année et  
À toutes les personnes qui nous ont soutenu et nous soutiennent encore.

2019: une année riche en changements et résultats

## • Nous contacter

### THRIVE

2, place de la Synagogue  
1204 Genève  
Tél: +41 (0)78 795 10 01  
info@thrive-association.ch

### Horaire permanence

Lundi de 9h à 12h  
Espace de Quartier Eaux-Vives  
46, rue de Montchoisy  
1207 Genève



## • Nous soutenir

Soutenez nos projets :



### • STAGES EN ENTREPRISE

Un soutien à l'intégration professionnelle à travers le parrainage d'un stage de longue durée en entreprise. Le challenge présente un impact économique et social positif pour la collectivité :  
• les migrants participent à la redynamisation du tissu économique • les PME et les grandes entreprises assurent un rôle intégrateur et contribuent à créer des emplois.

### • PARENTS MIGRANTS Intégration professionnelle jeunes parents migrants :

Des spécialistes RH et des professionnels de la petite enfance s'allient pour proposer une solution unique à Genève. Permettre aux jeunes parents de suivre le programme d'intégration et de placement professionnel à longue durée organisé par THRIVE pendant que leurs enfants bénéficient des services de garde dans une crèche reconnue par le Canton de Genève (COS).

### • FORMATIONS CONTINUE

Ce fonds soutient le financement d'une partie des formations professionnelles continues favorisant l'entrée sur le marché du travail (ex. : cours de langues, cours de remise à niveau, formation continue courte etc.)

### • SOUTIEN AUX ACTIVITÉS

Ce fonds vise à soutenir l'activité générale de l'association, activités de placement, de formation, de partenariat et administratifs indispensables au développement de nos activités. Il peut également contribuer aux frais d'entretien extraordinaires et servir au développement de nouveaux projets.

Inclusion • Egalité • Développement • Autonomie • Diversité